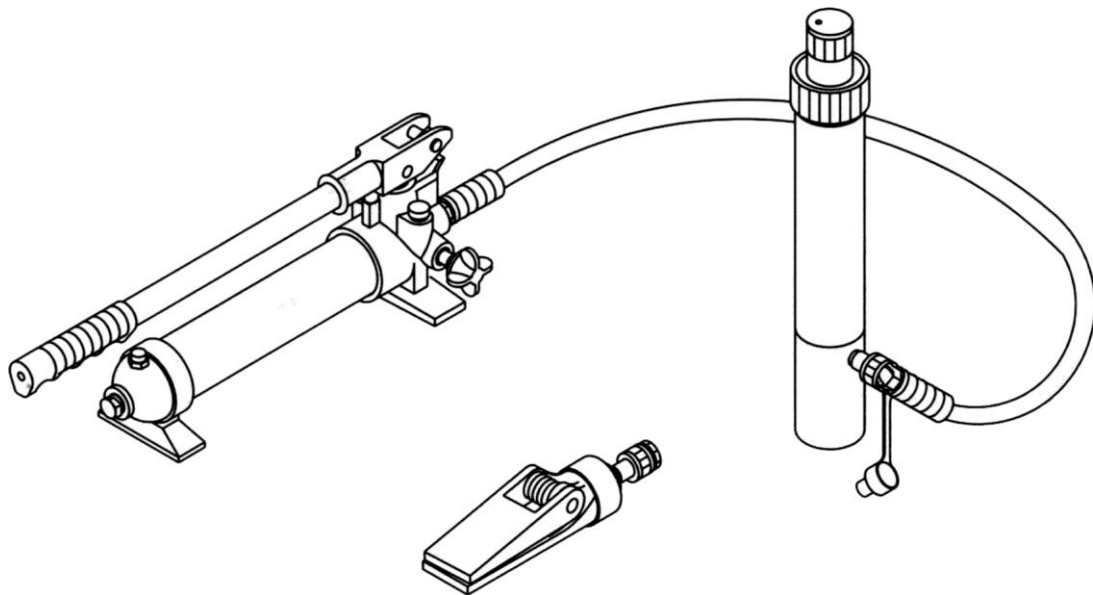

MANUAL DE OPERAÇÃO

ESTICADOR HIDRÁULICO 10 TON



REVISÃO 01.2
B12-099

1. INTRODUÇÃO

Este manual é parte integrante de seu equipamento. Leia com muita atenção as instruções e advertências que ele contém, que informam sobre segurança no uso e manutenção do equipamento. A Truck Center não se responsabiliza por eventuais danos materiais ou físicos à(s) pessoa(s) causados pela não observação das indicações aqui contidas. Danos causados por não observação das normas não serão cobertos pela garantia.

Sugerimos conservar este manual. Ele poderá ser muito importante em futuras consultas.

Reservamo-nos o direito de alterar o conteúdo deste manual sem prévio aviso.

2. DADOS TÉCNICOS

Capacidade: 10 Toneladas
Pressão da saída da bomba: 62 MPa
Altura mínima do esticador: 390 mm
Curso do esticador: 135 mm
Reservatório de óleo: 500 g
Peso: aproximadamente 30 Kg

3. AVISOS DE SEGURANÇA

- A capacidade máxima do esticador hidráulico é 10 toneladas. Não exceder esta capacidade.
- Quando os tubos de extensão são usados, a capacidade é reduzida sempre em 50% para cada tubo conectado.
- A capacidade máxima do bico (pinça) é 500 Kg. E a capacidade máxima das pontas, base, cabeça e cunha do esticador é 800 Kg. Não exceder esta capacidade ao usar estes acessórios.
- Não utilizar este equipamento como um dispositivo para levantar o veículo ou para sustentar o veículo.
- Manter crianças e pessoas não autorizadas longe da área de trabalho.
- Não utilizar roupa frouxa. Remover os laços, relógios, anéis e outras joias frouxas, e prender o cabelo longo.
- Sempre utilizar óculos de proteção ao operar o equipamento.
- Utilizar este equipamento somente em uma superfície que seja estável, nivelada, seca e não escorregadia, e capaz de sustentar a carga. Manter a superfície limpa, arrumada e livre de materiais desnecessários e assegurar que tenha iluminação adequada.
- Não permitir que a haste do pistão (P14) estenda além do curso máximo do esticador (135 mm).
- Quando as válvulas do acoplador são desconectadas, sempre utilizar o tampão de poeira para manter o sistema hidráulico limpo.

-
- Não deixar cair objetos pesados na mangueira e não a torcer. Manter sempre a mangueira limpa para evitar danos nela e nos engates.
 - Manter o equipamento longe do calor ou do fogo, isto pode causar danos ou enfraquecer os selos.
 - Não utilizar este equipamento quando estiver cansado ou sob a influência de álcool, drogas ou qualquer medicação inebriante.
 - Não permitir que pessoas sem treinamento operem o equipamento e não fazer modificações nele.
 - Não expor o equipamento à chuva ou a qualquer outro tipo de mau tempo.
 - Utilizar uma pessoa qualificada para manter os equipamentos em bom estado. Manter limpo para o melhor desempenho e mais seguro.
 - Se o equipamento necessitar reparos e/ou se há alguma peça que precisa ser substituída, deve ser reparado por técnicos autorizados e apenas por peças de reposição fornecidas pelo fabricante.

AVISO: As advertências, precauções e instruções expostas neste manual não pode cobrir todas as condições possíveis e as situações que podem ocorrer. Deve ser entendido pelo operador que o bom senso e prudência são fatores que não podem ser incorporadas a esse produto, mas devem ser fornecidos pelo operador.

4. INSTRUÇÕES DE USO

-Conectar o esticador hidráulica, a mangueira e a unidade da bomba. Assegurar-se de que você tenha prendido firmemente os acopladores antes de bombear.

Aviso: Inspeccionar antes de cada uso. Não utilizar caso esteja amassado, quebrado, com vazamento, componentes danificados ou alguma peça suspeita for notada e/ou tenha sido submetida a uma carga de choque.

-Fechar firmemente a válvula da liberação (B16) girando a no sentido horário.

-Ajustar o esticador lentamente para fazer a carga coaxial com o esticador.

OBS: A bomba pode ser usada tanto na posição horizontal como na vertical. Manter sempre a extremidade da mangueira da bomba para baixo quando não for horizontal.

-Bombear a alavanca (B34) para cima e para baixo para fornecer a pressão.

-Quando o trabalho estiver concluído, girar lentamente e com cuidado a válvula da liberação no sentido anti-horário (nunca mais de uma volta) para liberar a pressão até que o esticador retraia à posição desejada.

5. MANUTENÇÃO

-Quando não estiver em uso, guardar o equipamento em um local seco com o pistão da bomba (B29) e do esticador (P14) completamente recolhidos.

-Verificar periodicamente o esticador e o pistão da bomba para sinais de ferrugem ou corrosão. Limpar as áreas expostas com um pano limpo e lubrificado.

Aviso: Nunca utilizar lixa ou material abrasivo nestas superfícies!

-Uma fina camada de óleo lubrificante em pontos de articulação, eixos e dobradiças ajudará a prevenir a ferrugem e garantem que o conjunto da bomba circule livremente. Lubrificar periodicamente os pontos de articulação, eixos e dobradiças com um óleo leve de lubrificação, conforme necessário.

-Com o esticador totalmente abaixado, ajustar a unidade da bomba em sua posição normal, nivelada. Remover o parafuso de enchimento do óleo (B08) para verificar o nível de óleo hidráulico. Se não for suficiente, adicionar óleo hidráulico de alta qualidade (Renolin B20 ou similar) conforme necessário.

Aviso: Não utilizar fluido de freio ou nenhum outro líquido impróprio e evitar misturar tipos diferentes de óleos ao completar o óleo hidráulico.

-Para garantir melhor desempenho e maior durabilidade do equipamento, substituir o óleo hidráulico completo, pelo menos uma vez por ano ou a cada 50 utilizações. Com o esticador totalmente abaixado, remover o parafuso de enchimento (B08) e drene o óleo em um recipiente adequado. Assegurar-se que nenhuma sujeira entre no sistema. Ajustar a bomba em sua posição nivelada normal, encher com +/- 500 g de óleo hidráulico de alta qualidade (Renolin B20 ou similar), em seguida, recolocar o parafuso de enchimento de óleo (P07).

OBS: Dispor do óleo hidráulico do acordo com os regulamentos locais.

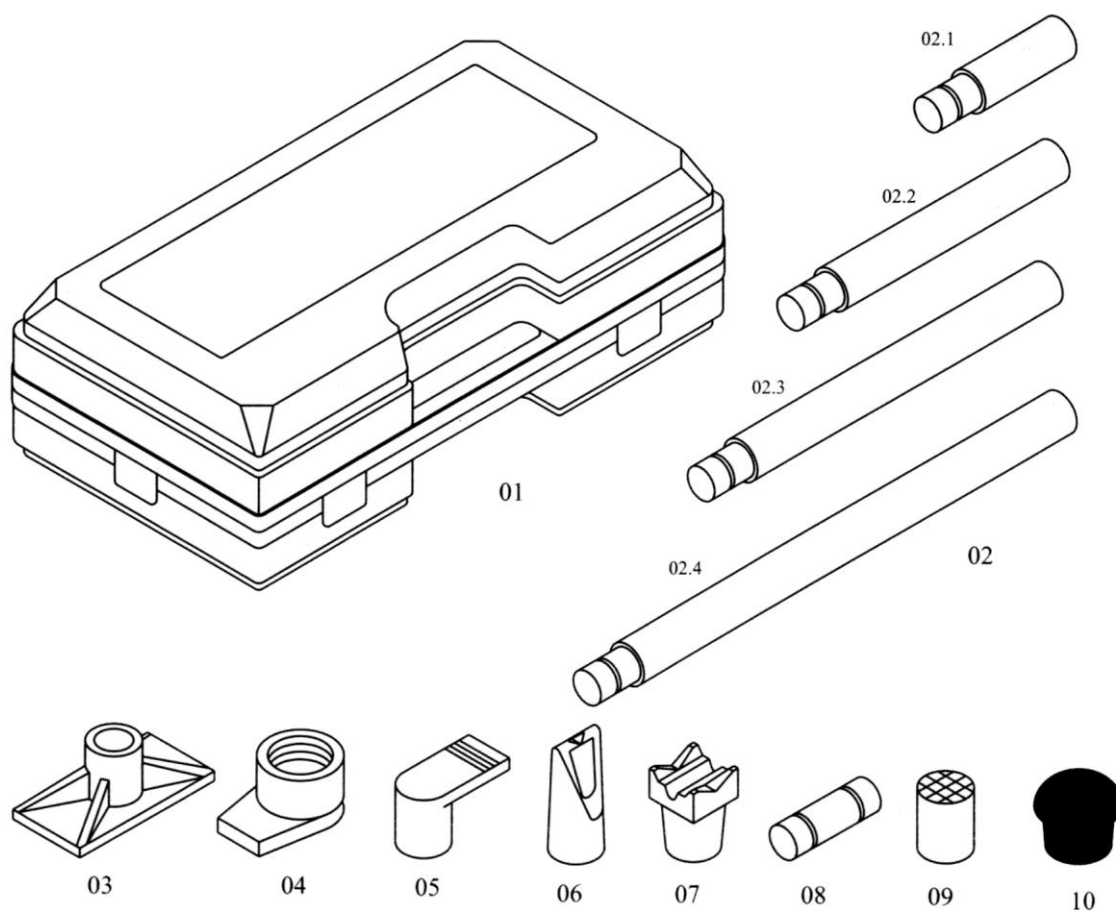
-Quando diminuir a eficiência do equipamento, remover o ar do sistema hidráulico: Girar a válvula de liberação 1 a 1/2 voltas no sentido anti-horário, com o esticador completamente recolhido e a válvula de liberação aberta, bombear a alavanca rapidamente de 10 a 20 vezes.

-Recomenda-se que uma inspeção anual seja feita por técnicos qualificados.

6. RESOLUÇÃO DE PROBLEMAS

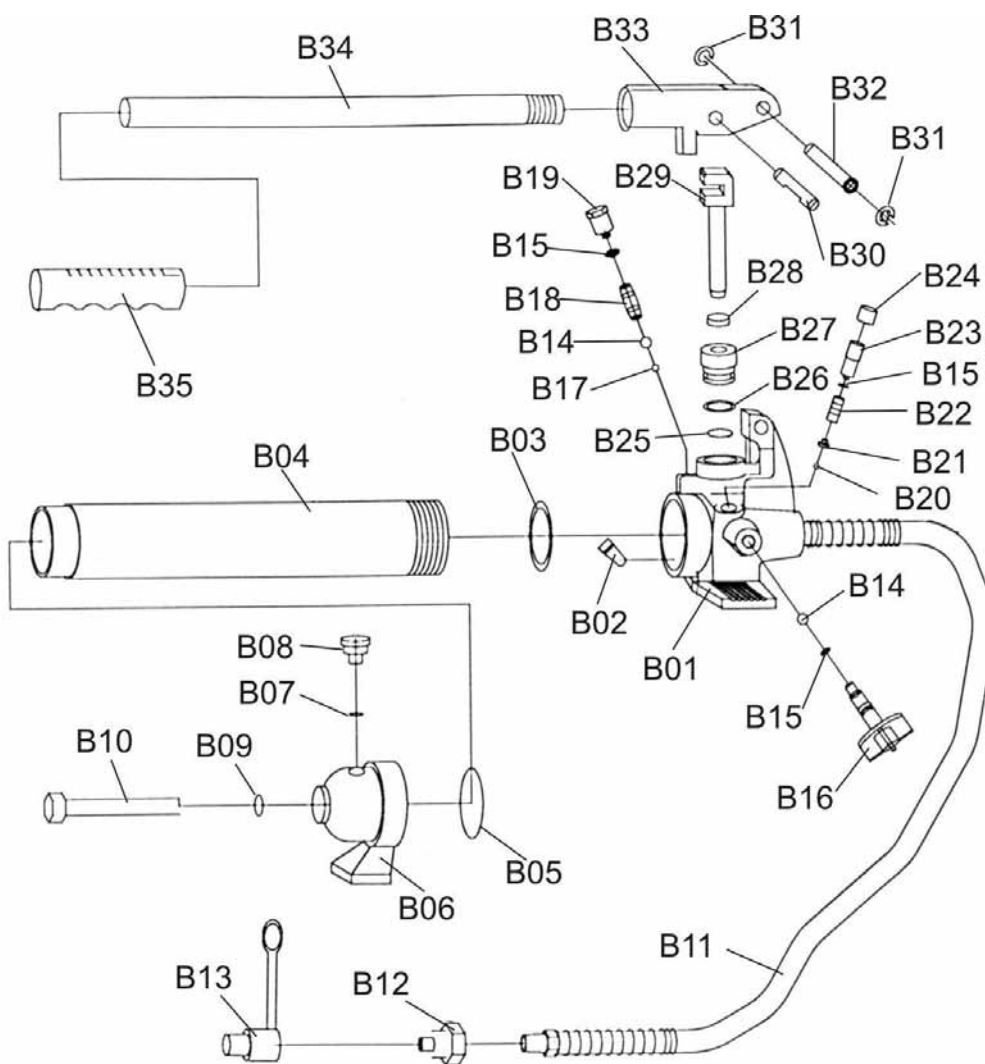
Sintoma	Causas possíveis	Ação corretiva
-O esticador não levanta a carga.	-Válvula de liberação não fechada firmemente. -Condição de sobrecarga. -Ar dentro do sistema.	-Apertar firmemente a válvula de liberação. -Reduzir sobrecarga. -Remover ar do sistema.
-O esticador não mantém a carga.	-Válvula de liberação não fechada firmemente. -Mau funcionamento da unidade hidráulica.	-Apertar firmemente a válvula de liberação. -Substituir o esticador e/ou a bomba.
-O esticador não abaixa após descarregar.	-Reservatório muito cheio. -Ligação das partes móveis.	-Drenar o óleo ao nível adequado. -Lubrificar as ligações das partes móveis
-O esticador não expande ao curso máximo.	-Reservatório com pouco óleo.	-Completar o óleo conforme necessário.
-Desempenho pobre.	-Reservatório com pouco óleo. -Ar dentro do sistema	-Completar o óleo conforme necessário. -Remover ar do sistema.

7. LISTA DE PEÇAS



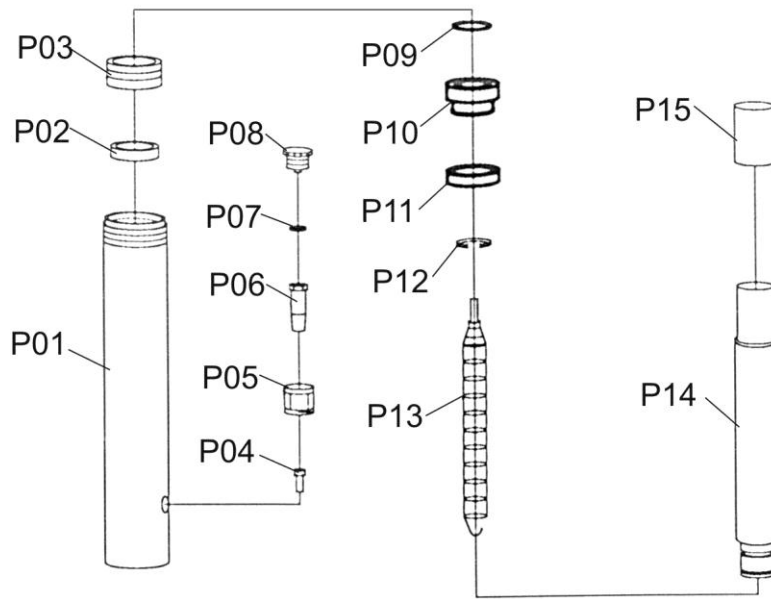
N°	Descrição	Qtd
01	Estojo	1
02	Tubos	4
03	Base lisa	1
04	Ponta do esticador	1
05	Ponta do atuador	1

N°	Descrição	Qtd
06	Cabeça da cunha	1
07	Base V	1
08	Conector macho	1
09	Cunha serrilhada	1
10	Cabeça de borracha	1



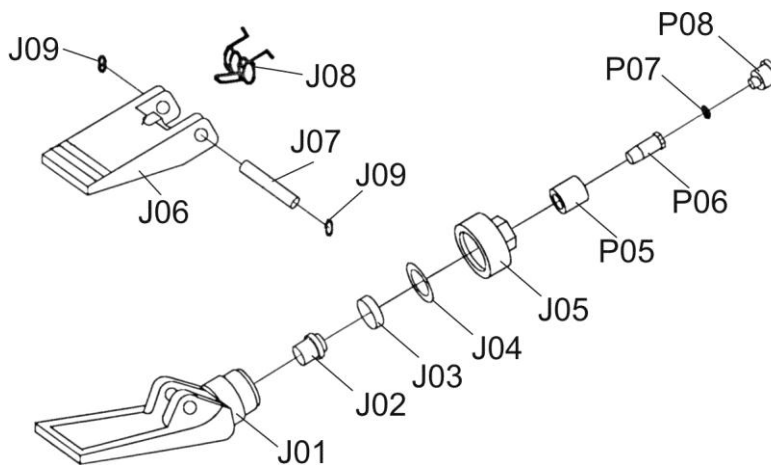
N°	Descrição	Qtd
B01	Bloco da válvula	1
B02	Filtro de óleo	1
B03	Anel O-ring	1
B04	Reservatório	1
B05	Anel O-ring	1
B06	Pé da bomba	1
B07	Anel de vedação	1
B08	Paraf. de enchimento	1
B09	Anel de vedação	1
B10	Tirante	1
B11	Mangueira hidráulica	1
B12	Acoplador	1
B13	Tampa contra poeira	1
B14	Esfera 8 mm	2
B15	Anel O-ring	3
B16	Válvula de liberação	1
B17	Esfera 5 mm	1
B18	Mola	1

N°	Descrição	Qtd
B19	Parafuso	1
B20	Esfera 4 mm	1
B21	Copo da esfera	1
B22	Mola	1
B23	Parafuso	1
B24	Tampa plástica	1
B25	Anel O-ring	1
B26	Anel de nylon	1
B27	Parafuso	1
B28	Anel Y-ring	1
B29	Pistão	1
B30	Pino	1
B31	Grampo de retenção	2
B32	Pino	1
B33	Suporte da alavanca	1
B34	Alavanca	1
B35	Luva da alavanca	1



N°	Descrição	Qtd
P01	Cilindro	1
P02	Anel para o esticador	1
P03	Tampa de proteção	1
P04	Parafuso	1
P05	Anel de acoplamento	1
P06	Paraf. do acoplamento	1
P07	Anel O-ring	1
P08	Tampa contra poeira	1

N°	Descrição	Qtd
P09	Anel O-ring	1
P10	Bucha	1
P11	Anel Y-ring	1
P12	Grampo de retenção	1
P13	Mola	1
P14	Haste de pistão	1
P15	Tampa	1



N°	Descrição	Qtd
J01	Bico fixo	1
J02	Pistão	1
J03	Vedação do copo	1
J04	Anel O-ring	1
J05	Tampa da extremidade	1
J06	Bico móvel	1
J07	Pino	1

N°	Descrição	Qtd
J08	Mola	1
J09	Grampo de retenção	2
P05	Anel de acoplamento	1
P06	Paraf. do acoplamento	1
P07	Anel O-ring	1
P08	Tampa contra poeira	1



TERMO DE GARANTIA

A TRUCK CENTER EQUIPAMENTOS AUTOMOTIVOS LTDA. garante a qualidade e o perfeito funcionamento dos equipamentos por ela fabricados, por um período de 12 (doze) meses, já inclusos nestes os 03 (três) meses de garantia legal, contados a partir da data da Nota Fiscal de compra do equipamento, obrigando-se a reparar ou substituir peças e componentes que, em serviço e uso normal, segundo as recomendações técnicas do manual de operações e treinamento, apresentarem DEFEITOS DE FABRICAÇÃO, devidamente comprovadas através de análise conclusiva da TRUCK CENTER.

A responsabilidade da TRUCK CENTER é restrita ao tempo da presente garantia, que é intransferível, cessando automaticamente quando a máquina for cedida, revendida ou sub-locada, podendo, no entanto, ser estendida conforme avaliação e critério da TRUCK CENTER.

APLICAÇÃO DA GARANTIA

IMPORTANTE :

Para efeitos de GARANTIA, será considerada inclusive a condição mínima de que a loja/cliente tenha em seu quadro, um colaborador TREINADO e CERTIFICADO no CDP (Centro de Desenvolvimento Profissional) da Fábrica.

Agenda prévia para treinamento através do fone: (41) 3643-1819 e ou via e-mail: treinamento@truckcenter.com.br

-Os eventuais custos e/ou encargos de transporte serão de responsabilidade do consumidor, sendo certo que a TRUCK CENTER não se responsabiliza pelos serviços prestados pelas transportadoras.

-Os defeitos de fabricação ou de material objeto desta garantia não constituirão, em nenhuma hipótese, motivo para rescisão de contratos de compra e venda ou para indenização de qualquer natureza.

-A TRUCK CENTER reserva-se o direito de, sem aviso prévio, introduzir modificações e aperfeiçoamentos de qualquer natureza em seus produtos, sem incorrer, em nenhuma hipótese, na obrigação de efetuar essas mesmas modificações nos produtos já vendidos.

PERDA DA GARANTIA

Cessarão os efeitos da garantia ao fim do prazo estabelecido ou quando forem constatadas quaisquer das seguintes causas:

-Defeitos ocasionados por transporte inadequado do equipamento;

-Mau uso do equipamento, contrariando as instruções técnicas do manual, ou por pessoas não habilitadas pela TRUCK CENTER;

-Abusos, sobrecargas, acidentes, consertos ou desmontagem dos componentes por pessoas não autorizadas ou uso indevido (batidas, fogo, queda, influência de temperaturas anormais, utilização de agentes químicos e corrosivos, imersão em água etc.) em desacordo com as instruções de uso;

-Defeitos ocasionados por causas externas ao produto, que estejam interferindo em seu correto funcionamento tais como: conexão à tensão elétrica inadequada, sobrecarga de tensão ou flutuação de energia elétrica, descargas elétricas, entre outras;

-Contaminação dos circuitos hidráulicos/pneumático por impurezas ou fluidos não recomendados (*equipamentos que usam esses sistemas*);

-Manutenção preventiva/corretiva inadequada;

-Alteração do equipamento, modificações introduzidas que afetam o funcionamento, estabilidade e segurança do equipamento ou uso de peças não fornecidas pela TRUCK CENTER;

ÍTEM EXCLUÍDOS DA GARANTIA

Estão excluídas da garantia eventuais despesas relativas à manutenção rotineira, como: transporte, reboque, lubrificação, regulagens, calibração, aferição e peças de desgaste natural, conforme manuais dos equipamentos.

COMO PROCEDER

Para fazer uso da garantia contatar diretamente a TRUCK CENTER. Solicitamos guardar sua Nota Fiscal de Compra para ser apresentada como comprovação do período de garantia.

TRUCK CENTER EQUIPAMENTOS AUTOMOTIVOS LTDA.

CNPJ: 80.513.021/0001-40

Rua Luiz Franceschi, 1345, Bairro Thomaz Coelho, CEP 83707-072 Araucária – PR

Fone/Fax: 41 3643-1819 / Fone/Fax Internacional: +55 41 3643-1819

E-mail: garantia@truckcenter.com.br / site: www.truckcenter.com.br